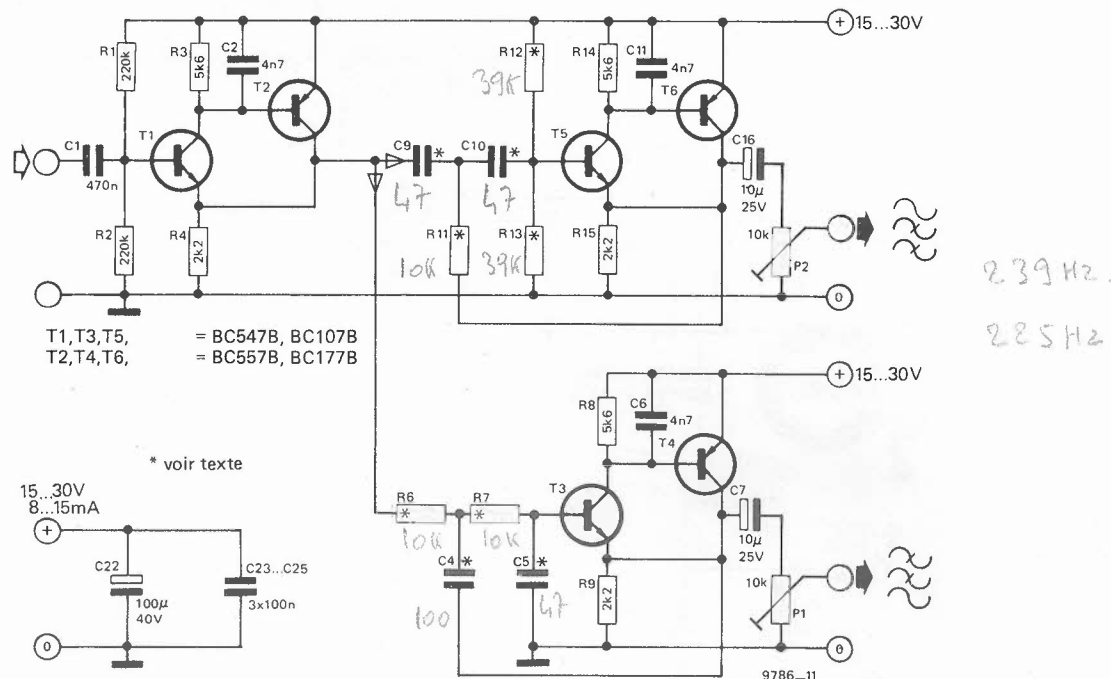
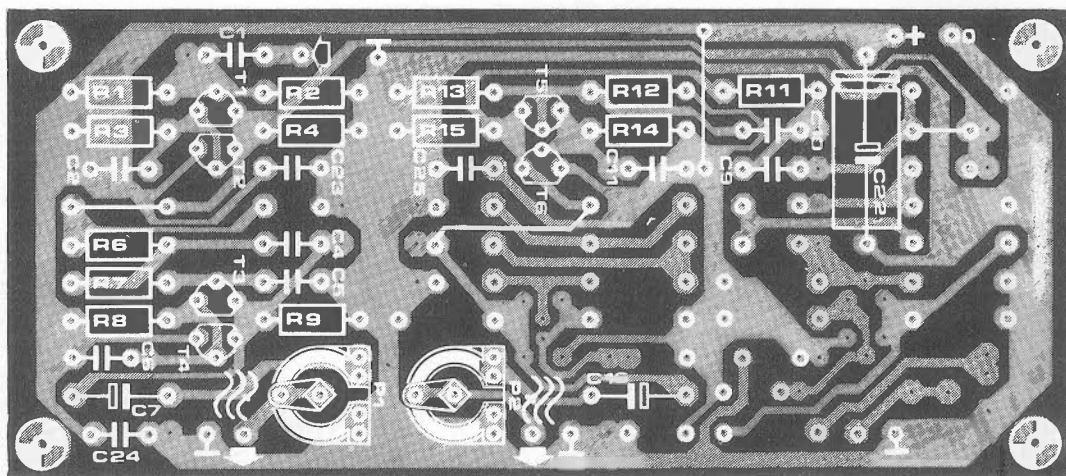


11



12



remplacés par des straps; R10 et C3 sont éliminés; les valeurs de C9, C10 et R11, R12, R13 seront trouvées dans le tableau 6; celles de R6, R7, C4 et C5 le seront dans le tableau 5.

Voyons d'abord le tableau 6. Pour  $f_1 = 938$  Hz, les valeurs des composants sont: C9 = C10 = 12 n; R11 = 10 k; R12 = R13 = 39 k.

Puis, le tableau 5. Dans celui-ci, la plus proche fréquence est  $f_1 = 1020$  Hz. Les valeurs de composants sont: R6 = R7 = 22 k; C4 = 10 n; C5 = 4n7.

Enfin, il y a lieu de voir la liste des composants. Dans ce cas, les notes de bas de pages 1, 2, 4 et 6 doivent toutes être appliquées. Autrement dit les composants portant les exposants <sup>1</sup> ou <sup>4</sup> doivent être éliminés, les composants portant les exposants <sup>2</sup> ou <sup>6</sup> remplacés par des straps.

En résumé, la liste complète des composants correspondant à cet exemple

devrait être:

Résistances:

R1, R2 = 220 k  
R3, R8, R14 = 5k6  
R4, R9, R15 = 2k2  
R5 = strap  
R6, R7 = 22 k  
R11 = 10 k  
R12, R13 = 39 k  
R16, R17 = strap  
P1, P2 = 10 k ajustable

Condensateurs:

C1 = 470 n  
C2, C6, C11 = 4n7  
C4 = 10 n  
C5 = 4n7  
C7, C16 = 10 µ/25 V  
C8 = strap  
C9, C10 = 12 n  
C13 = strap  
C22 = 100 µ/40 V  
C23, C24, C25 = 100 n

Semiconducteurs

T1, T3, T5 = BC 107B ou équivalent  
T2, T4, T6 = BC 177B ou équivalent

### Système à deux voies, 6 dB/octave

Avant d'aller plus loin, il est nécessaire de préciser que les pentes de 6 dB/octave ne sont vraiment utiles que dans un nombre très limité d'applications. Elles doivent être employées avec une grande prudence, on pourrait sinon détruire le haut-parleur d'aigus.

Néanmoins, afin de donner une série d'exemples qui soit complète, voyons le cas d'un système à deux voies, 6 dB/octave (pentés 9 et 10 non représentées en figure 1f) dont la fréquence de croisement  $f_1 = 4$  kHz.

Le tableau 2 indique de monter un strap à la place de R5, R6, C8 et C9; C3, C4, R10 et R11 sont éliminés. Les valeurs